

# MED-Amin

Réseau méditerranéen d'information sur les marchés agricoles

Wheat price falls to lowest level  
in a decade

Cereal Markets / Page 2

Global flour exports in '16-17 rise to  
reach a new record

Cereal industry / Page 3

## Edito

La rentrée 2016 s'ouvre pour les pays du CIHEAM dans un contexte difficile au plan des marchés céréaliers, marqués par des récoltes records au niveau mondial et par des prix baissiers, pénalisant les agriculteurs ayant souffert d'aléas climatiques. En particulier, le Maghreb, notamment le Maroc, a souffert de sécheresses importantes cette année qui auront un effet sur les factures d'importation alimentaire, et certains pays européens, dont la France, de conditions météo défavorables au printemps, impactant négativement les rendements et la qualité des grains. Afin de suivre l'évolution des récoltes et des semis dans les pays de la région méditerranéenne, le réseau MED-Amin a mis en place une collecte de données spécifiques de suivi des campagnes céréalières. Celle-ci est restituée sous la forme d'un bulletin « Avancées de Récoltes et Semis » que vous pouvez dès maintenant retrouver sur le site de MED-Amin ([www.med-amin.org](http://www.med-amin.org)). Couvrant les cultures de blés, maïs, orges et riz, pour les treize pays du CIHEAM, chaque section est accompagnée d'un point de conjoncture rappelant la tendance des marchés internationaux impulsée par les plus gros pays producteurs couverts par le réseau AMIS. Une seconde collecte de données sera organisée en octobre/novembre pour faire le point sur les récoltes de maïs et de riz ainsi que sur les prévisions de semis pour les blés et les orges. Ces nouveaux produits complèteront ainsi les outils de veille des marchés (collecte de données MED-Amin, [scoop.it](http://scoop.it), newsletter) déjà mis en place afin d'améliorer l'information relative aux marchés céréaliers méditerranéens.

Dans l'actualité du CIHEAM, s'est tenu à l'IAMM de Montpellier les 18 et 19 juillet le premier forum à l'intention des doctorants et jeunes chercheurs de la région méditerranéenne sur le thème : « Conception de systèmes de production agricole et alimentaire durables ». Ce forum a été l'occasion d'offrir aux doctorants et jeunes chercheurs du CIHEAM, mais aussi d'autres institutions nationales d'enseignement supérieur méditerranéennes, de présenter les avancées et résultats de leurs travaux. Les débats et présentations ont couvert notamment les thématiques de la production agricole durable, de la préservation des ressources naturelles, de la logistique, de la chaîne d'approvisionnement et de la consommation alimentaire.

En outre, le CIHEAM a participé les 6, 7 et 8 juillet au Congrès mondial sur la Diète Méditerranéenne qui s'est déroulé à Milan. L'événement a été l'occasion de promouvoir la revitalisation des régimes alimentaires originels propres aux bassins méditerranéens et induisant naturellement la mise en place de systèmes de production alimentaire durables. L'événement, qui a su mettre en lumière le caractère alarmant de l'érosion de cet héritage, a aussi permis aux experts des différents pays de la Méditerranée de promouvoir des plans d'action pour préserver ce « savoir-manger » impliquant des pratiques et savoir-faire localisés

ayant su s'affiner au cours des siècles. Roberto Capone<sup>1</sup>, dont nous mettons en avant un article récent dans ce numéro de la newsletter, a ainsi co-animé l'événement de clôture FAO/CIHEAM sur le thème : « La diète méditerranéenne comme levier durable reliant production et consommation dans la zone Méditerranée, dans le cadre de l'Agenda pour le Développement Durable 2030. »

Enfin, il est rappelé que se tiendra le 22 septembre 2016 à Tirana, à l'invitation des autorités de l'Albanie, la 11ème conférence des ministres de l'agriculture des 13 Etats membres du CIHEAM. Le thème de discussion sera les causes profondes des migrations de détresse afin de souligner le rôle du développement agricole et rural dans la stabilité et l'inclusion sociale et économique au sein des territoires méditerranéens. A l'occasion de cette ministérielle, il est prévu que soit adopté le Plan d'action du CIHEAM pour la Méditerranée (PACMED 2025) composé de son agenda stratégique (lui-même reposant sur 4 piliers et articulé en 15 priorités thématiques) et du lancement de 5 initiatives phares régionales et inédites.



## Transports

### Le prix du fret maritime sec tiré par les céréales

Plus de 150% en cinq mois: l'évolution de l'indice du coût du transport maritime des produits dits « secs » depuis février 2016 a l'allure d'une montagne russe. Le Baltic Dry Index mesure le prix du transport maritime des matières premières sèches comme les céréales, le fer, le charbon ou le cuivre sur 20 routes de transport. Il était tombé en début d'année à un plus bas historique, à 290. Ces derniers jours, il a renoué avec les niveaux d'octobre 2015. Il est considéré depuis trente ans comme un indicateur fiable de l'évolution du commerce international et de la croissance économique.

(Source: LesEchos.fr, 20/07/16).

## G20 - FAO/AMIS

### GEOGLAM joining AMIS

The Group on Earth Observations Global Agricultural Monitoring initiative (GEOGLAM) became the eleventh member of the AMIS Secretariat. GEOGLAM was launched alongside AMIS at the G20 Agriculture Ministers meeting in 2011 (G20 Action Plan on Food Price Volatility).

Since then, the initiative has helped to reinforce the international community's capacity to produce and disseminate relevant, timely and accurate forecasts of agricultural production by using Earth Observation data. (Source: AMIS 28/06/15)

## Union Européenne

### La production européenne 2016 de blés en baisse de 11%

Nous estimons en 2016, la production européenne tous blés à 143 Mt, soit un repli de 11 % par rapport à l'année 2015 ». Agritel estime que « ce chiffre va très nettement affecter le niveau des exportations européennes vers les pays tiers », évalué à « 24 Mt, en repli de plus de 30 % ».

(Source: www.terre-net.fr, 25/08/2015)



Credit: Gerry Balding, Creative Commons



## Wheat price falls to lowest level in a decade

G. Meyer, Financial Times, Aug. 28, 2016

The price of wheat has crashed to the lowest level in a decade as huge harvests pile up in big growers from Russia to the US, cutting the cost of staple foods around the world.

Extensive planting and benign weather have forced analysts to repeatedly raise crop outlooks. The International Grains Council last week increased its global wheat production forecast to a record 743m tonnes, up 1 per cent from last year.

Mounting supplies have exacerbated a broad washout in commodity markets and heaped pressure on farm economies. At about 220m hectares, wheat fields cover more land than any other grain.

Benchmark soft winter wheat futures on Friday fell 4.4% to \$3.83½ a bushel in Chicago, the weakest price since Sept.2006. Wheat prices are down 71% since 2008, when the most commonly consumed food grain leapt above \$13/bushel and riots swept the streets of some emerging countries.

"The world can source wheat from the northern hemisphere or southern, eastern or western. That increases the food security of the world a whole heck of a lot," said Ken Stein, co-manager of Kottke Commodity Capital in Chicago.

The recent US winter wheat harvest was 45m tonnes, up 21 per cent from 2015, according to the US Department of Agriculture. Merchants who have run out of room in silos are piling wheat outdoors.

Storage concerns are also growing in Russia, which is this year set to become the largest wheat exporter after hauling in more than 70m tonnes. In Canada, the government anticipates the second-largest wheat crop in 25 years, of 30.5m tonnes. Australia's imminent wheat harvest is forecast at 26.5m tonnes, the most in five years.

The only big producer to see a large shortfall this year is France, where heavy rains damaged the crop.

Abdolreza Abbassian, grains economist at the UN Food and Agriculture Organisation in Rome, said: "A lot of countries this year will get lots of wheat regardless of what is happening in France or a few other places where the situation has been difficult."

Learn more: <http://www.ft.com/cms/s/0/75fdb856-6b0c-11e6-ae5b-a7cc5d-d5a28c.html>

## Bread and Bakery Products Waste in Selected Mediterranean Arab Countries

Losses and waste of food are high in Arab countries with negative implications in terms of food security and agro-food system sustainability. The objective of the paper is to explore the issue of bread and bakery products wastage in selected Mediterranean Arab countries. The paper is based on a literature review as well as an online exploratory survey on household food waste in Mediterranean countries carried out in Algeria, Egypt,

Lebanon, Morocco and Tunisia. Cereals consumption is high in all concerned countries. Survey results show that cereals and bakery products, mainly bread, are among the most wasted food groups. Bakery products waste reach up to 20% in some surveyed households. Bread wastage is higher during the fasting month of Ramadan. Subsidized bread is used even as animal or fish feedstuff. Therefore, urgent actions are needed to raise

the awareness of Arab consumers about this phenomenon. Cultural background should be exploited in awareness campaigns. Moreover, governments should speed up food support policy reform. In fact, bread waste is also wastage of precious public financial resources.

Capone R.(CIHEAM-Bari) et al. (2016), *American Journal of Food and Nutrition*. Vol.4 No.2 <http://pubs.sciepub.com/ajfn/4/2/2/>



Credit: Andrew Stawarz, Creative Commons

## Global flour exports in '16-17 rise to reach a new record

World Grain, August 30, 2016

Prospects for world flour trade in 2016-17 were boosted to a new record in revised data issued by the International Grains Council. As of mid-August, the IGC placed likely world flour exports at 15.4 million tonnes. This total was up 350,000 tonnes from the initial forecast and showed flour trade rising 1% over 15.2 million in 2015-16. These are the first years in which flour trade exceeded 15 million tonnes.

IGC data on flour trade are in wheat equivalent. The new export record now indicated for 2016-17 was equal to nearly 250 million cwts of flour.

This promises to be the fourth year in a row that global flour exports have increased. The upturn began from 12.650 million tonnes of wheat equivalent in 2012-13. Only the current crop year and its previous season have established records, exceeding the mark of 14.560 million tonnes in 2011-12.

With an increase of 300,000 tonnes in its flour exporting prospect, Turkey boosted its leadership among nations in this trade. Turkey's flour exports in 2016-17 were forecast by the IGC at 4.950 million tonnes in wheat equivalent, or nearly 80 million cwts of flour.

Except for U.S. shipments approaching 100 million cwts to provide food relief to Europe as World War II ended, this would rank Turkey as the largest flour exporter in history.

Turkey's shipments this season would be only slightly ahead of 4.940 million tonnes in 2015-16 and compare with 3.531 million shipped in 2014-15.

Turkey has been the world leader in flour exporting since 2011-12 when its shipments first exceeded those of Kazakhstan. In 2016-17 Turkey will ship 65% more flour than the former Soviet satellite, which is projected to export 3 million tonnes in wheat equivalent, the same as in the prior year and compared with 2.385 million in 2014-15.

Based on the IGC estimates, Turkey will ship a third of all flour exports in 2016-17 and Kazakhstan will account for 20%, thus giving the two countries a market share of more than 50%.

### FAO Prix alimentaires

Amélioration des perspectives mondiales de récolte pour le maïs, le blé et le riz

La FAO a considérablement revu à la hausse ses prévisions concernant la production céréalière mondiale pour 2016 pour atteindre les 2 566 Mt, soit 22 Mt supplémentaires par rapport aux prévisions de juillet. Selon le Bulletin Offre et Demande de céréales, cette hausse est principalement due à deux prévisions, à savoir une récolte mondiale de blé censée battre des records cette année et une forte révision à la hausse de la récolte annuelle de maïs aux USA.

La production céréalière, amenée à augmenter, devrait avoir pour effet de gonfler les stocks et de faire grimper le ratio stock-utilisation à 25,3 pour cent, et de ce fait de créer une situation (offre et de demande) «plus avantageuse que celle anticipée au début de la saison», a indiqué la FAO.

(Source: FAO, 08/09/2016)

### Algérie

Deux nouveaux silos pour renforcer les capacités de stockage de céréales à Constantine

Les capacités de stockage de céréales estimées actuellement à 1,2 million de quintaux à Constantine seront prochainement renforcées grâce à la réalisation de deux silos totalisant 700.000 quintaux, a indiqué jeudi le directeur de la Coopérative des Céréales et des Légumes secs (CCLS).

(Source: MaghrebEmergent.info 22/07/2016)

### SCOOPS

Pour plus de news sur les marchés céréaliers, suivez le Scoop.It MED-Amin !

A retrouver sur :

[www.scoop.it/t/med-amin](http://www.scoop.it/t/med-amin)

ainsi qu'à partir du site web MED-Amin :

<http://www.med-amin.org>

## The U.S. Role in the Price Determination of Major Agricultural Commodities

The United States historically played a dominant role in global agricultural commodity trading, and therefore price formation, for major food, feed and fiber commodities. But the share of U.S. agricultural commodity export has recently declined, and international supply and demand fundamentals likely play a larger role in setting commodity prices. Using wavelet coherence methods, this paper examines the price discovery process

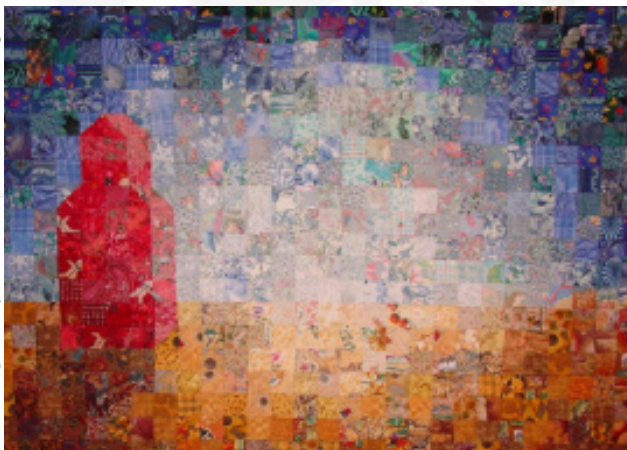
between the U.S. and international prices for corn, soybean, and cotton. The wavelet analyses reveal that short-run (around 20 trading days) relationship between the U.S. and international prices is, in many cases, not stable. The two major agricultural commodity exporters, the US and Brazil, experience long-run relationships in corn and soybean prices. Unlike Japan, Chinese commodity prices share little or no relationship with the U.S.

prices even though China is one of the biggest export market for the US.

*Nigatu G, Adjemian M.K. (USDA, 2016), Agricultural and Applied Economics Association's 2016 AAEA Annual Meeting*

<http://ageconsearch.umn.edu/bitstream/236045/2/Price%20discovery.pdf>

Credit: Apul Jerry, Creative Commons Licensing



## When Wheat Was King: The Rise and Fall of the Canada-UK Grain Trade (A.Magnan)



Over the course of a century, the Canadian Prairies went from being the breadbasket of the world to but one of many grain-growing regions in a vast global agri-food system. When Wheat Was King traces the causes and consequences of this evolution, from the first transatlantic shipments of wheat to the controversial dismantling of the Canadian Wheat Board.

The story begins with the early struggles of prairie farmers confronting forces outside their control -- world prices, unpredictable weather, powerful banks, and the emergence of a global grain trade. Canadian governments responded with the creation of a central system for grain pooling, quality control, and collective marketing that linked the Prairies to the world market. In the postwar period, US priorities shaped a new food regime, and in the years that followed, the wheat trade faced the liberalization of global markets and the consolidation of corporate power.

Learn more at: [http://www.ubcpres.ca/search/title\\_book.asp?Book-ID=299175129](http://www.ubcpres.ca/search/title_book.asp?Book-ID=299175129)

## Marchés mondiaux : AMIS nous donne la tendance

	Cours mondiaux USD 09/16	Offre et demande - Sept 2016	
		Par rapport au mois précédent	Par rapport à la saison précédente
Blé	159 ↗	▲	▲
Maïs	191 ↗	▲	▼
Riz	159 ↗	▲	▼
Soja	205 ↗	▲	▼

Moyenne USD. Tendance mensuelle

(▲ : Amélioration ; ▼ : Détérioration ; — : Stable)

Lien : [www.amis-outlook.org](http://www.amis-outlook.org)

## Événements

Quelques événements autour des marchés céréalières



**Global Grain Geneva 2016**  
The event, covering grain trends at the global level, will feature also a specific Briefing day on Iran and West Africa's outlooks, sessions on China's stockpiling policies and pricing in Black sea wheat markets.

**67èmes JTICS: Journées Techniques des Industries Céréalières, Paris**  
Les JTIC rassemble les acteurs internationaux du secteur pour 2 journées de formation et d'information sur l'innovation dans les industries céréalières.



**CIHEAM**  
Centre International de Hautes Études Agronomiques Méditerranéennes

# MED-Amin

## COORDINATION

CIHEAM IAM Montpellier  
[contact@med-amin.org](mailto:contact@med-amin.org)

## SITE WEB

<http://www.med-amin.org>